

# CNPC 物探重点实验室——中国石油大学（华东）研究室

## 1、研究室简介

CNPC 物探重点实验室-中国石油大学（华东）研究室于 1999 年 7 月由中国石油天然气集团公司批准建设，依托中国石油大学（华东）(以下简称“研究室”)，是“十一五”CNPC 建设的 40 个重点实验室和试验基地之一。

## 2、技术团队

目前，研究室共有研究人员 29 人，高级实验师 2 人。研究人员中，有 12 名教授、9 名副教授，23 人具有博士学位，1 人为教育部新世纪人才。



印兴耀，主任，教授，博士生导师

1962 年 11 月出生，CNPC 物探重点实验室常务副主任，CNPC 物探重点实验室-中国石油大学（华东）研究室主任，中国石油学会物探专业委员会委员、山东地球物理学会常务理事等职。



李振春，教授，博士生导师

1963 年 12 月出生，中国石油大学（华东）后备学术带头人，CNPC 物探重点实验室中国石油大学（华东）研究室、“211 工程”和“985 优势学科创新平台”物探学科第二负责人，地球科学与技术学院地球物理系主任。



杜启振，教授，博士生导师

1969 年 9 月生于山东单县，汉族，中国石油大学（华东）学科建设处处长，第十二届青岛市政协委员，2007 年教育部“新世纪优秀人才支持计划”入选者



孙成禹，教授，博士生导师

1968 年 10 月出生，现任地球科学与技术学院副院长，美国勘探地球物理学家学会(SEG)会员，中国地球物理学会会员。

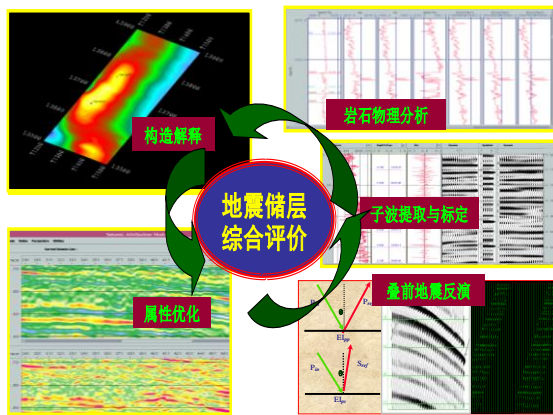
### 3、研究方向及特色技术

#### 研究方向

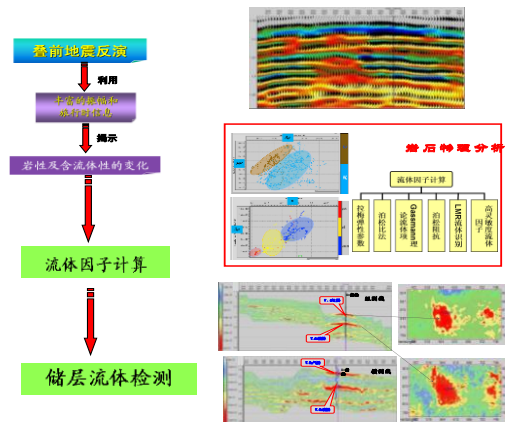
- 地震波传播与成像
- 地震叠前反演
- 地震属性分析

#### 特色技术

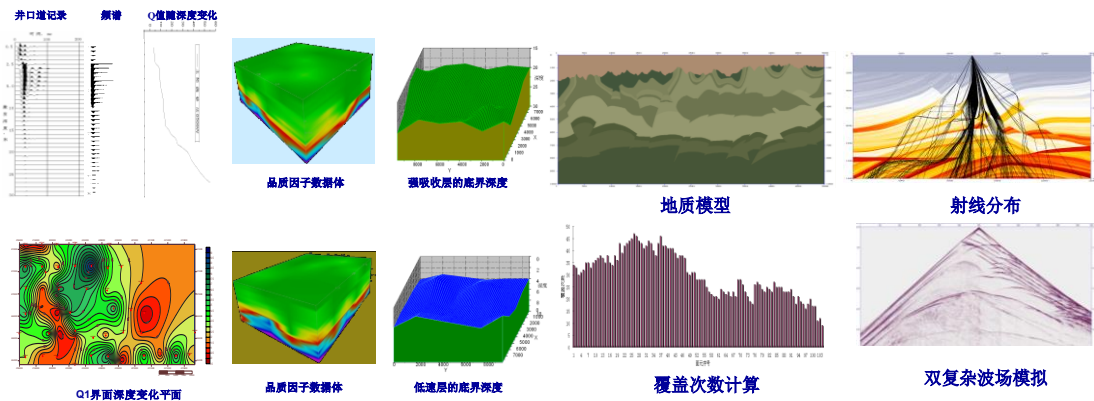
- 地震储层综合评价技术
- 基于岩石物理分析的流体识别技术
- 地层吸收参数反演方法
- 地震复杂波场模拟
- 叠前成像技术
- 重磁三维反演技术



地震储层综合评价技术

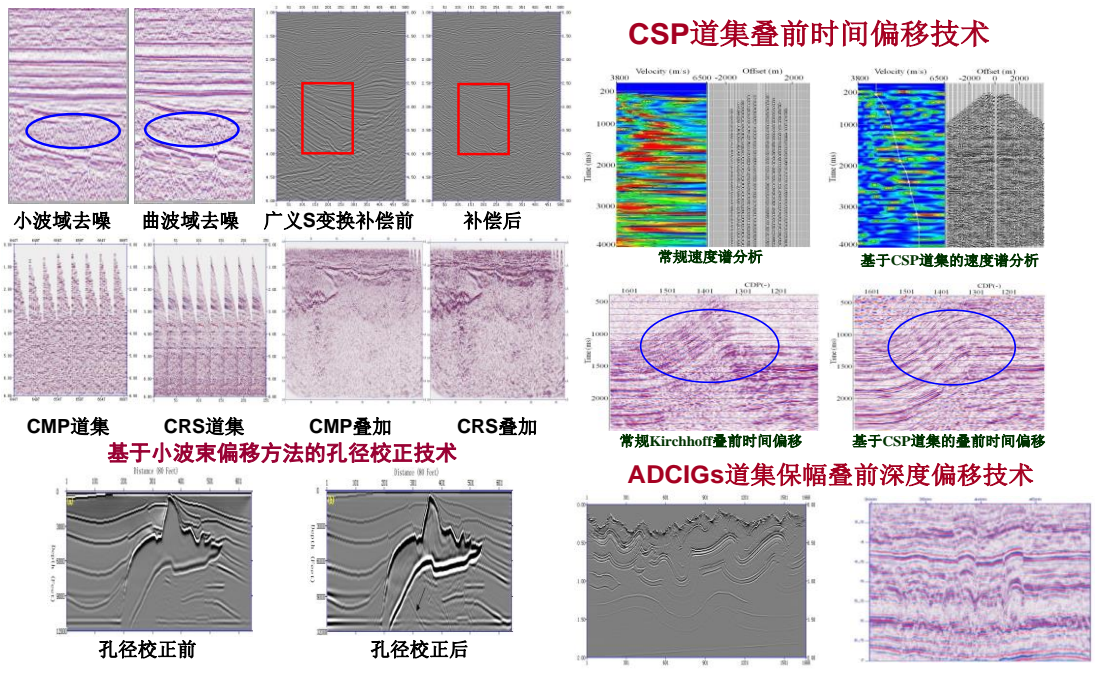


基于岩石物理分析的流体识别技术



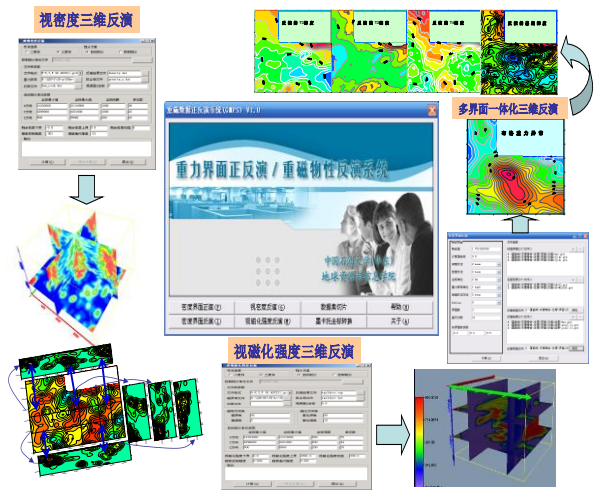
地层吸收参数反演方法

地震复杂波场模拟



**叠前处理技术**

**叠前偏移技术**



**4、科研设备**

研究室有 128 节点 IBM 集群一套 (1024CPU), 32 节点 DELL 集群一套(64CPU), GPU 集群一套 (3840 核), 岩石物理测试系统一套, 重磁电系统一套, GPU 工作站 15 台, HP 工作站 21 台, 彩色喷墨绘图仪 1 台, 静电绘图仪 1 台, 微机 200 多台。



**高性能 GPU/CPU 协同并行计算集群系统及其内部结构**

## 5、研究成果

近几年来，研究室承担的国家 973 计划、863 计划、科技攻关、自然科学基金、油气重大专项和山东省，中石油集团公司等项目 60 多项，到位科研经费 9000 多万元，获得省部级科技进步奖 12 项，软件登记 23 项，申请和授权专利 21 项。发表学术论文 600 余篇，其中 SCI、EI、ISTP 检索 184 篇；出版教材和专著 15 部。



出版教材和专著



发表学术论文

## 6、人才培养

研究室形成了地震资料采集、处理和解释以及重磁电勘探等理论和实践教学体系。研究室培养了能够承担国家或集团公司重大攻关项目首席和专题长 1 人，博士后 2 名，博士 28 名，硕士 300 余人，向中石油输送了 50 多名高级人才和学术骨干。



## 7、合作交流

与国内科研机构、高校及油田等进行积极合作交流，组织地球物理勘探方法和技术研讨会，提高研究室的学术影响。



联系人：李振春教授

地址：青岛经济技术开发区长江西路 66 号

电话：15165267100

邮编：266580

邮箱：leonli@upc.edu.cn

联系人：印兴耀教授

地址：青岛经济技术开发区长江西路 66 号

电话：15898872999

邮编：266580

邮箱：xyyin@upc.edu.cn