

山东省油藏地质重点实验室

1、山东省油藏地质重点实验室简介

山东省油藏地质重点实验室于 1993 年作为山东省高校重点实验室开始建设，1996 年同时作为“211 工程”重点实验室建设，经过 20 年的发展，目前已成为油藏地质综合研究的特色实验室。实验室主任为林承焰教授，实验室学术委员会主任为刘宝珺院士。



2、技术团队

实验室目前有在职研究人员 45 人，其中正高级职称 25 人，副高级职称 13 人，研究人员中具有博士学位 40 人。有国家级教学名师 1 人，1 人获教育部优秀青年教师奖，3 人入选教育部新世纪优秀人才支持计划，1 人入选全国“百千万”人才工程，还有中国地质学会青年地质科技金锤奖、银锤奖获得者等一批优秀青年学术带头人及骨干。



林承焰
Lin Chengyan,
主任，教授，博士生导师
Director, Professor

1963 年 9 月出生，长期从事油气田开发地质学、储层地质学及油气藏描述、剩余油形成与分布、沉积学等方面的教学与科研工作，现任山东省油藏地质重点实验室主任，兼任中国石油学会石油地质专业委员会委员、山东石油学会理事、石油地质专业委员会副主任委员、美国石油地质家协会（AAPG）和国际沉积学家协会（IAS）会员，担任《岩性油气藏》、《特种油气藏》和《油气地质与采收率》等多家学术期刊编委。先后荣获中国地质学会第六届“青年地质科技金锤奖”、第二届教育部“高校青年教师奖”、“孙越崎优秀青年科技奖”以及山东省优秀研究生指导教师和山东省优秀学位论文指导教师等荣获称号。作为第一完成人获得 2010 年山东省科技进步一等奖 1 项、2007 年中国石油和化学工业协会科技进步一等奖 1 项。独著或作为主要著者合著论著 8 部。2006 年以来，在《沉积学报》、《石油学报》、《Journal of Earth Science》等重要学术刊物及 AAPG 年会、国际沉积学家协会沉积学年会等国际会议上发表论文 93 篇，其中 SCI、EI 检索 22 篇。计算机软件著作权登记 2 项。已培养出博士生 21 名，硕士生 62 名。“地震沉积学及其初步应用”等论文以及《剩余油形成与分布》、《油藏仿真模型与剩余油预测》等专著在本研究领域具有重要影响，对行业科技具有明显的推动作用。



杨少春
Yang Shaochun
教授，博士生导师
Professor

1962 年 11 月出生，中国石油学会会员和中国地质学会会员。获第十届孙越崎能源科技奖——“优秀青年科技奖”，“山东省千名知名技术专家”，主要从事油气地质研究工作，在油藏描述与剩余油分布及预测、储层非均质性定量表征和地质条件约束的水淹层测井储层评价等方面已形成研究特色。承担和完成的科研课题达 30 余项。



徐守余
Xu Shouyu
教授，博士生导师
Professor

1968 年 5 月出生，主要研究方向：1、油田地质环境与灾害研究；2、油气藏描述与表征。在油藏描述与表征研究领域取得了突出成绩，并率先从事油田地质环境与灾害研究。先后参加及承担国家攀登计划、“973”科技攻关计划及省部级科技攻关课题 10 余项，参加完成企业委托科研项目 20 余项，获省部级科技成果奖 8 项。



邵才瑞
Shao Cairui
教授，硕士生导师
Professor

1966 年 12 月出生，中国石油学会会员，兼任地球资源与信息学院测井与信息工程系主任。在测井信息处理与储层评价、测井软件设计开发、测井资料地质应用等方面形成科研优势和特色。参与和主持完成国家 863、国家油气专项、中外合作、国内校企合作等不同层面纵横科研项目三十余项。获山东省科技进步二等奖一项，中石化科技进步三等奖一项，山东省计算机优秀应用成果一等奖三项，其它级别科研奖励多项，获国家版权局软件著作权一项。

3、科研设备

拥有图像分析系统、阴极发光仪、多功能显微镜、构造物理模拟及重力旋转仪、水槽实验装置、激光拉曼

光谱仪等大型仪器设备，建成实验室面积 1000 平方米。



图像分析系统



阴极发光仪



剩余油形成机理实验装置

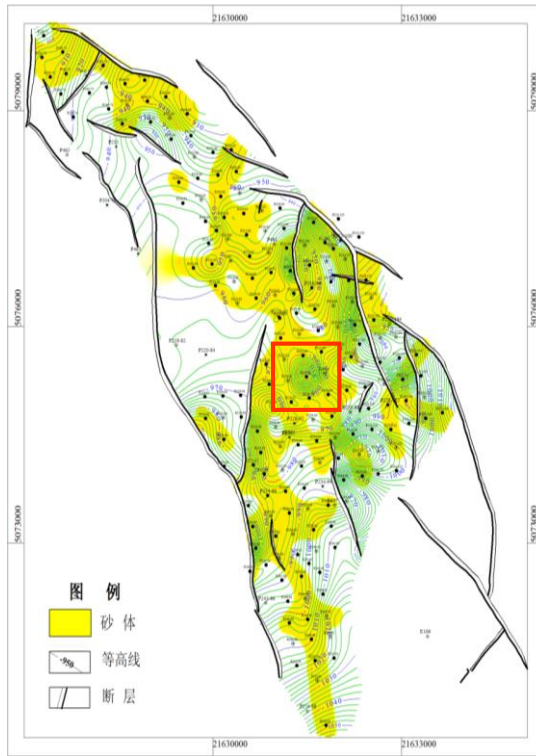
4、研究方向及特色技术

研究方向

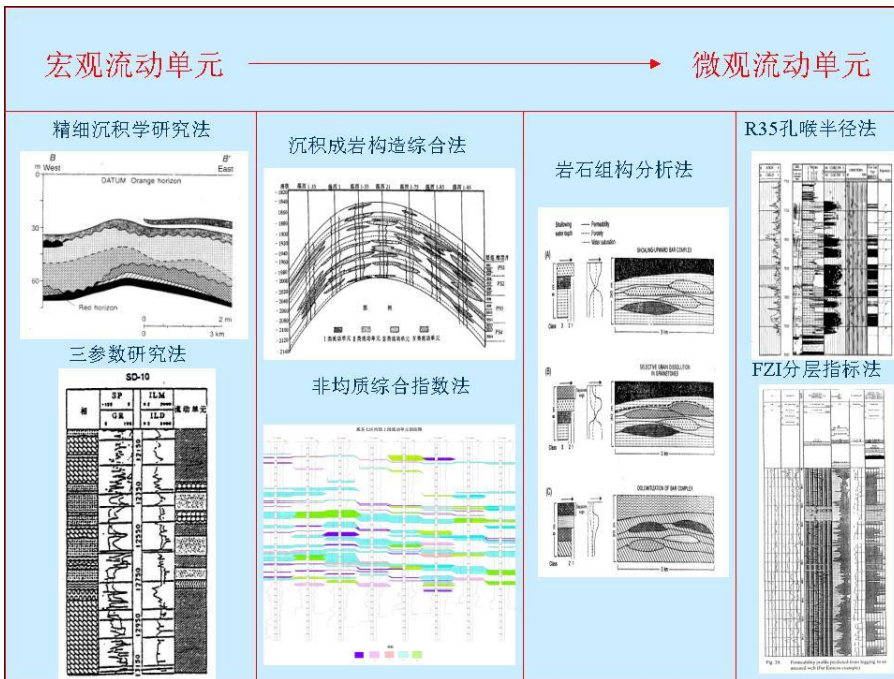
- 储层地质学及油藏描述；
- 盆地分析与资源评价；
- 油气藏形成与分布。

特色技术

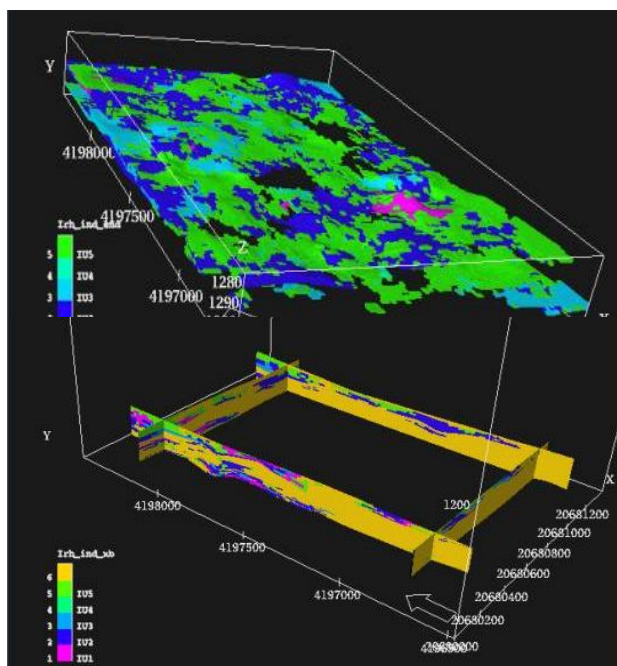
- 低序级断层识别、解释技术；
- 复杂油藏非均质表征方法和技术；
- 基于流动单元及储层构型的复杂油藏地质建模技术；
- 随钻地质模型实时更新与导向技术。



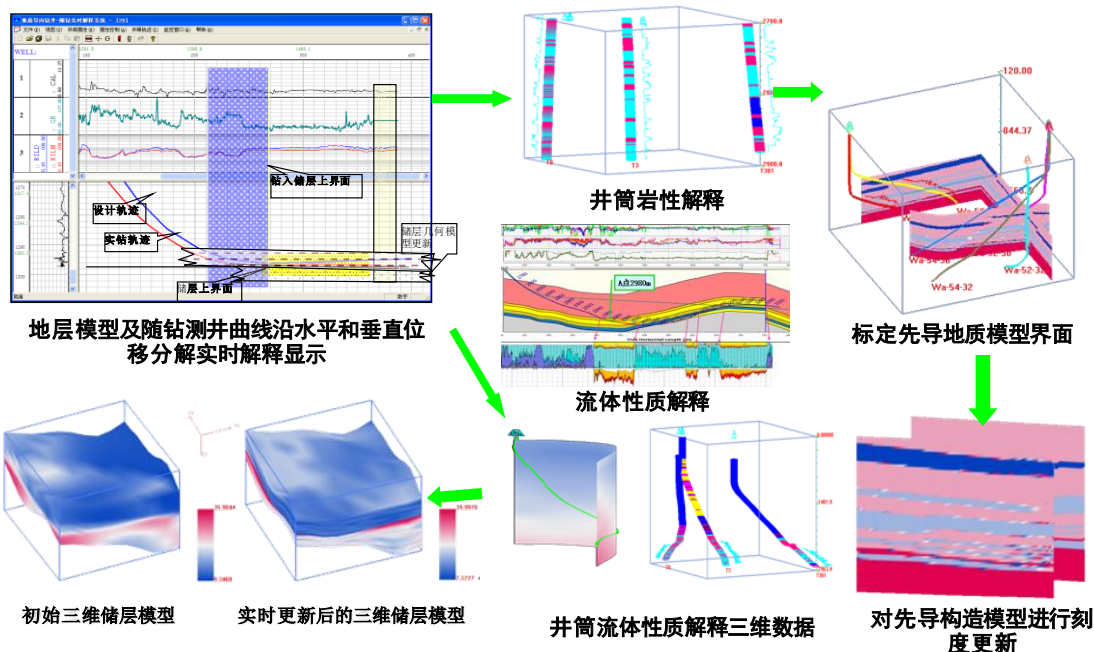
低序级断层识别、解释技术
(断距几米, 延伸长度几十~几百米, 微构造高点闭合面积仅 $0.1\sim 0.2\text{km}^2$)



复杂油藏非均质表征方法和技术



流动单元三维建模技术（模型精度达到“10米×厘米级”）



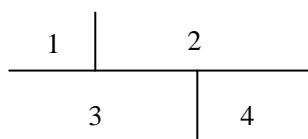
随钻地质模型实时更新与导向技术

5、研究成果

近年来，实验室承担各类科研项目 160 余项，其中承担国家科技重大专项课题、国家“973”项目、国家“863”项目、国家自然科学基金项目等国家级科研项目 25 项，特别是作为课题责任单位主持完成了国家科技重大专项课题“复杂油气藏精细表征及剩余油分布预测”；承担山东省自然科学基金重点项目等省部级科研项目 50 项，科研经费近 1 亿元。获省部级及以上科技成果奖励 10 项，其中获国家科技进步奖 2 项，省部级科技进步奖 8 项，公开发表论文 200 余篇，其中被 SCI、EI 收录 40 余篇，公开出版专著 7 部。



- 1.山东省科技进步一等奖
- 2.承担的国家科技重大专项课题评估会议
- 3.软件著作权证书
- 4.编制的软件界面

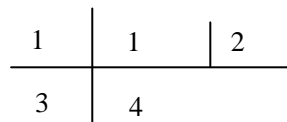


6、人才培养

近三年培养硕士研究生 50 余人，博士研究生十余人，招收攻读博士学位留学生 1 人，培养博士后多名，已出站 2 人。培养的研究生获得山东省优秀博士学位论文、山东省优秀硕士学位论文和山东省优秀学士学位论文等，获得山东省优秀研究生指导教师称号。

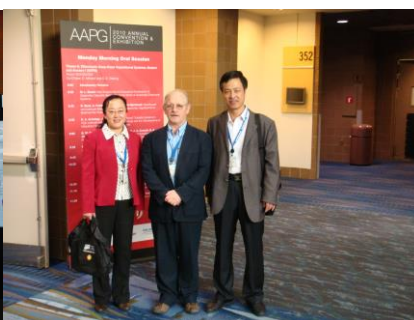
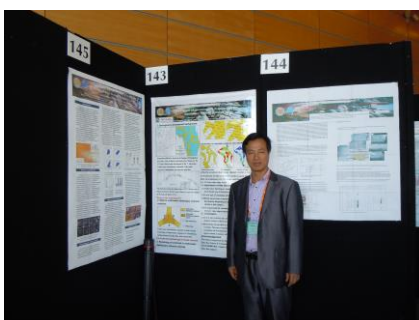


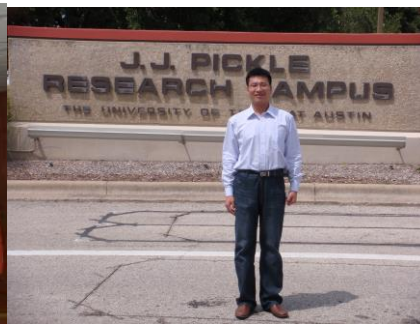
1. 实验室培养的省级优秀学士论文
2. 实验室培养的省级优秀硕士论文
3. 实验室培养的省级优秀博士论文
4. 实验室培养的部分研究生



7、合作交流

实验室开展多种形式的对外合作交流，包括组织国内和国际学术研讨会，参加国际及国内学术会议，邀请国内外专家讲座以及派遣年轻教师及研究生前往国外高校参加合作交流。实验室研究成果在 AAPG 年会、国际地质学大会、国际沉积学家协会沉积学年会等国际会议上多次发表和交流。





- 1.在 2012 年国际地质学大会交流成果
- 2.参加 AAPG2010 年年会交流
- 3.在国际地质学大会交流成果
- 4.实验室成员在澳大利亚学术访问交流
- 5.实验室成员在美国学术访问交流
- 6.组织国际学术交流
- 7.实验室成员在美国 UT Austin 研究交流

1	2	3
4	4	5
6		7

山东省油藏地质重点实验室

联系人：林承焰

电 话：0532-86981682

邮 箱：ycdzycms@126.com

地 址：青岛经济技术开发区长江西路 66 号

邮 编：266580